

ДОГОВОР № 3
БЕЗВОЗМЕЗДНОГО ПОЛЬЗОВАНИЯ
НЕДВИЖИМЫМ ИМУЩЕСТВОМ, НАХОДЯЩИМСЯ
В МУНИЦИПАЛЬНОЙ СОБСТВЕННОСТИ
СТАНОВЛЯНСКОГО МУНИЦИПАЛЬНОГО РАЙОНА

Становлянский муниципальный район

1 сентября 2018 года

Муниципальное бюджетное общеобразовательное учреждение "Средняя школа с.Становое" (МБОУ «СШс.Становое»), именуемое в дальнейшем Ссудодатель, в лице директора Подаева Михаила Валерьевича действующее на основании Устава распоряжения от 06.07.2011г. г. № 477 с одной стороны, и муниципальным бюджетным образовательным учреждением дополнительного образования Детско-юношеская спортивная школа «Дельфин» Становлянского муниципального района Липецкой области (МБОУ ДО ДЮСШ «Дельфин»), именуемое в дальнейшем Ссудодатель, в лице директора Стребковой Людмилы Борисовны, действующее на основании Устава, с другой стороны, заключили настоящий договор о нижеследующем:

1. ПРЕДМЕТ ДОГОВОРА

1.1. Ссудодатель передаёт, а Ссудополучатель получает в безвозмездное пользование следующие помещения : помещение №2, площадью 136,2 кв.м, помещение №18, площадью 46,9 кв.м, помещение № 5, площадью 21,2 кв.м, помещение № 4, площадью 14,6 кв.м, помещение № 5, площадью 62,4 кв.м, помещение № 16, площадью 148,6 кв.м, помещение № 9, площадью 11,7 кв.м, помещение № 10, площадью 1,4 кв.м, помещение № 11, площадью 2,7 кв.м, помещение № 13, площадью 11,4 кв.м, помещение № 14, площадью 2,7 кв.м помещение № 15, площадью 1,3 кв.м, помещение № 26, площадью 50,7 кв.м, помещение № 27, площадью 70,9 кв.м, помещение № 28, площадью 5,5 кв.м, помещение № 29, площадью 9,4 кв.м, помещение № 39, площадью 8,6 кв.м, помещение № 34, площадью 4,8 кв.м расположенное по адресу: 399710, Липецкая область, Становлянский район, с.Становое, ул.Советская, д.89. Общая площадь передаваемого в безвозмездное пользование Имущества составляет 611 кв.м. (приложение №1,2,3,4 к настоящему договору), экспликация из техпаспорта.

1.2. Имущество, указанное в п.1.1 настоящего договора, будет использоваться для ведения образовательной деятельности в сфере дополнительного образования.

1.3. Имущество, указанное в п.1.1 настоящего договора, принадлежит Ссудодателю на праве оперативного управления, что подтверждается свидетельством о государственной регистрации права: 611 кв.м., расположенное по адресу: 399710, Липецкая обл., Становлянский район, с. Становое, ул. Советская, д.89 (свидетельства 48АГ № 221825 от 18.07.2012г., 48АГ № 221824 от 18.07.2012г.)

1.4. Сдача Имущества в безвозмездное пользование не влечет передачу права собственности на него.

2. СРОК ДЕЙСТВИЯ ДОГОВОРА

2.1. Договор заключается на неопределенный срок.

2.2. Окончание срока действия договора влечет прекращение обязательств по нему, но не освобождает стороны от ответственности за его нарушения.

3. ПОРЯДОК ПЕРЕДАЧИ ИМУЩЕСТВА ССУДОПОЛУЧАТЕЛЮ И ЕГО ВОЗВРАТА ССУДОДАТЕЛЮ

3.1. Ссудодатель передаёт, а Ссудополучатель принимает, указанное в разделе 1 настоящего договора Имущество по акту приёма-передачи (приложение №5 к настоящему договору), который является неотъемлемой частью договора.

3.2. Не позднее даты окончания срока действия договора или даты его досрочного расторжения, установленной соглашением сторон или судом, Ссудополучатель обязан возвратить, а Ссудодатель – принять Имущество, переданное по настоящему договору. Возврат Имущества производится по акту приёма-передачи, который подписывается Ссудодателем и Ссудополучателем.

4. ПРАВА И ОБЯЗАННОСТИ СТОРОН

4.1. Права и обязанности Ссудодателя:

4.1.1. Представитель Ссудодателя имеет право в любое время беспрепятственно получать доступ к Имуществу и производить его осмотр на предмет соблюдения условий его использования в соответствии с настоящим договором.

4.1.2. Ссудодатель имеет право на возмещение убытков, связанных с неисполнением или ненадлежащим исполнением Ссудополучателем условий настоящего договора.

4.1.3. Ссудодатель не отвечает за недостатки Имущества, указанного в пункте 1.1 настоящего договора, которые были оговорены в акте приема-передачи или были заранее известны Ссудополучателю, либо должны были быть обнаружены им во время осмотра Имущества при его передаче.

4.1.4. Ссудодатель обязан:

- своевременно производить за свой счёт текущий ремонт Имущества в соответствии с действующими нормами и правилами.
- заключать договоры на поставку коммунальных услуг с поставщиками соответствующих услуг, своевременно и в полном объёме оплачивать коммунальные услуги.
- обеспечивать безопасность пребывания обучающихся (пожарная сигнализация, тревожная кнопка, система видеонаблюдения)

4.2. Права и обязанности Ссудополучателя:

4.2.1. Ссудодатель имеет право пользоваться местами общего пользования.

4.2.2. Ссудодатель обязан использовать Имущество исключительно в целях, указанных в пункте 1.2 настоящего договора.

- обеспечивать доступ соответствующих специалистов в переданное Имущество для технического обслуживания инженерных сетей и коммуникаций, связанного с общей эксплуатацией здания:

- обеспечивать беспрепятственный доступ в переданное Имущество представителей Ссудодателя и административных органов, а также иных лиц при наличии разрешения от Ссудодателя с целью контроля за использованием Имущества;

- не производить никаких реконструкций, перепланировок и переоборудования Имущества затрагивающих несущие конструкции без письменного разрешения Ссудодателя и иных лиц (в случае, если согласование с ними обязательно в соответствии с требованиями действующего законодательства);

- после прекращения настоящего договора вернуть Ссудодателю Имущество по акту приема-передачи в состоянии не хуже, чем в том, в котором его получил, с учетом нормального износа.

4.2.3. Ссудополучатель обязан не позднее, чем за 30 дней до наступления соответствующей даты письменно сообщить Ссудодателю:

- о предстоящем освобождении Имущества в связи с досрочным расторжением договора;
- о желании перезаключить договор безвозмездного пользования на новый срок.

4.2.4. Ссудополучатель обязан обеспечить сохранность принадлежащего ему и размещённого внутри помещений.

5. ОТВЕТСТВЕННОСТЬ СТОРОН

5.1. Ссудодатель несет ответственность за недостатки Имущества, о которых он не проинформировал Ссудополучателя при передаче.

5.2. Ссудодатель не несет ответственность за недостатки Имущества, которые им были оговорены в акте приема-передачи.

5.3. Ссудополучатель несет риск случайной гибели или повреждения полученного в безвозмездное пользование Имущества, если Имущество погибнет или будет испорчено в связи с его использованием не в соответствии с настоящим договором или назначением Имущества, либо передачей Имущества третьему лицу без согласия Ссудодателя.

5.4. В случаях, не оговорённых в настоящем договоре, стороны несут ответственность в соответствии с действующим законодательством.

6. ДОСРОЧНОЕ РАСТОРЖЕНИЕ ДОГОВОРА

6.1. Изменение условий договора, его расторжение и прекращение допускается по соглашению сторон. Вносимые дополнения и изменения рассматриваются сторонами в месячный срок и оформляются дополнительным соглашением.

6.2. Ссудополучатель вправе отказаться от договора, предупредив об этом Ссудодателя не позднее, чем за месяц до предполагаемой даты расторжения договора.

6.3. Ссудодатель вправе потребовать досрочного расторжения договора безвозмездного пользования и освобождения Имущества в случаях, когда Ссудополучатель:

- использует Имущество (в целом или части его) не в соответствии с договором, в том числе при сдаче его в аренду, передаче в безвозмездное пользование без письменного согласия Ссудодателя;
- умышленно или по неосторожности существенно ухудшает состояние Имущества.

6.4. В случае освобождения Ссудополучателем Имущества без уведомления Ссудодателя или в случае, если уведомление произведено с нарушением сроков, установленных настоящим договором, такое освобождение признаётся отказом Ссудополучателя от договора, а договор считается расторгнутым с даты составления Ссудодателем соответствующего акта.

7. ОСОБЫЕ УСЛОВИЯ

7.1. Перемена собственника переданного в безвозмездное пользование Имущества не является основанием для изменения условий или расторжения настоящего договора.

7.2. Оборудование переданного в безвозмездное пользование Имущества средствами защиты от несанкционированного проникновения посторонних лиц и противопожарной сигнализацией, а также организацию охраны производит Ссудополучатель за свой счёт.

7.3. Ссудополучатель обязан представить список лиц с указанием фамилий, домашних адресов и телефонов, ответственных за обеспечение доступа к Имууществу. Ответственные лица обязаны в любое время суток немедленно явиться по вызову для обеспечения доступа к Имууществу.

8. ПРОЧИЕ УСЛОВИЯ

8.1. Настоящий договор заключен в 2-х экземплярах, имеющих одинаковую юридическую силу, по одному для каждой из Сторон.

8.2. При изменении реквизитов Стороны обязаны уведомить друг друга в семидневный срок заказным письмом или телеграммой с уведомлением о вручении.

8.3. Все спорные вопросы по настоящему договору решаются путем переговоров между Сторонами. При не достижении согласия разрешение спорных вопросов осуществляется в судебном порядке.

9. РЕКВИЗИТЫ ПОДПИСИ СТОРОН

Ссудодатель: Муниципальное бюджетное общеобразовательное учреждение средняя школа с.Становое, Становлянского муниципального района Липецкой области (МБОУ «СШ с.Становое»),

Юр. адрес: Россия, Липецкая обл., Становлянский район, с. Становое, ул. Советская,
Почтовый адрес: 399710, Липецкая обл., Становлянский район, с. Становое, ул. Советская, д.89

ИНН:КПП 4814002614/481401001

Рас./счѐт: 40701810200001000185

БИК: 044206001

Ссудополучатель: Муниципальное бюджетное образовательное учреждение дополнительного образования Детско-юношеская спортивная школа «Дельфин» Становлянского муниципального района Липецкой области

ИНН:КПП 4807010149/481401001

рас./счѐт: 40701810200001000185

БИК: 044206001

Банк: отделение Липецк г.Липецк

Юр. адрес: 399710, Липецкая обл., Становлянский район, с. Становое, ул. Советская д.87а

Факт. адрес: 399710, Липецкая обл., Становлянский район, с. Становое, ул. Советская д.87а

ССУДОДАТЕЛЬ:

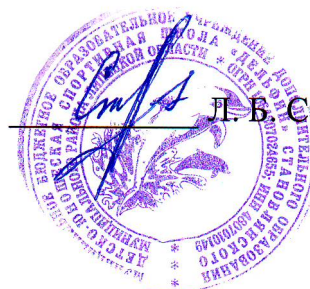
Директор
МБОУ «СШ с. Становое»



М. В. Подаев

ССУДОПОЛУЧАТЕЛЬ:

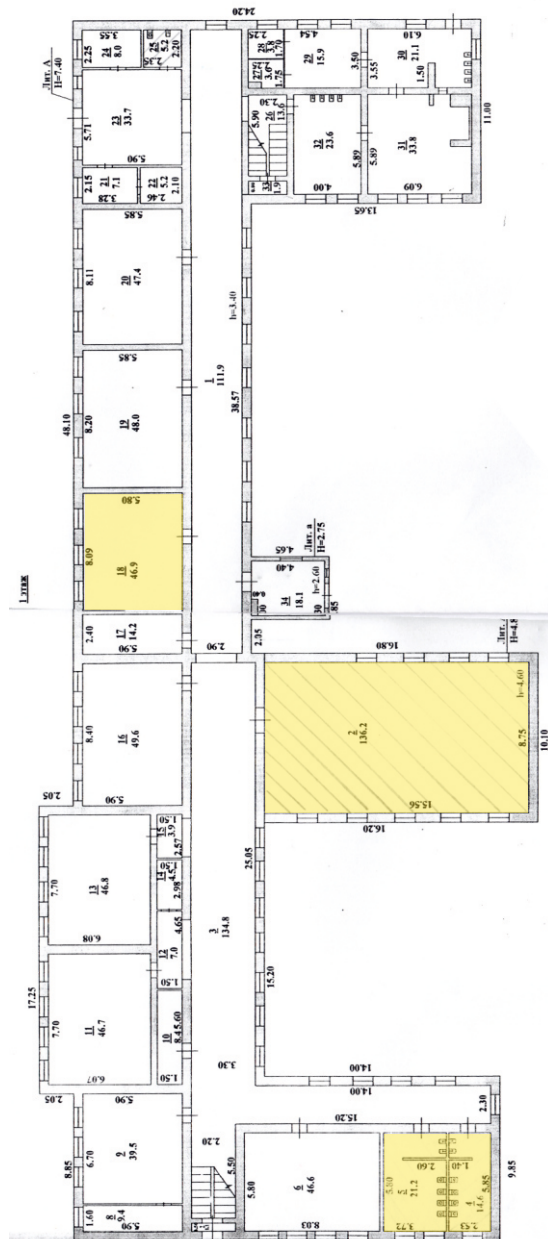
Директор
МБОУ ДОД ДСШ «Дельфин»



Л. В. Стребкова

План передаваемого в безвозмездное пользование помещения
(1 этаж, начальная школа)

1. Помещение №2, площадью 136,2 кв.м
2. Помещение №18, площадью 46,9 кв.м
3. Помещение №5, площадью 21,2 кв.м
4. Помещение №4, площадью 14,6 кв.м

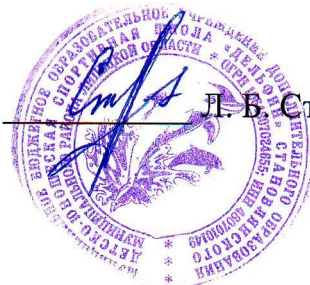


Директор
МБОУ «СШ с. Становое»



М. В. Подаев

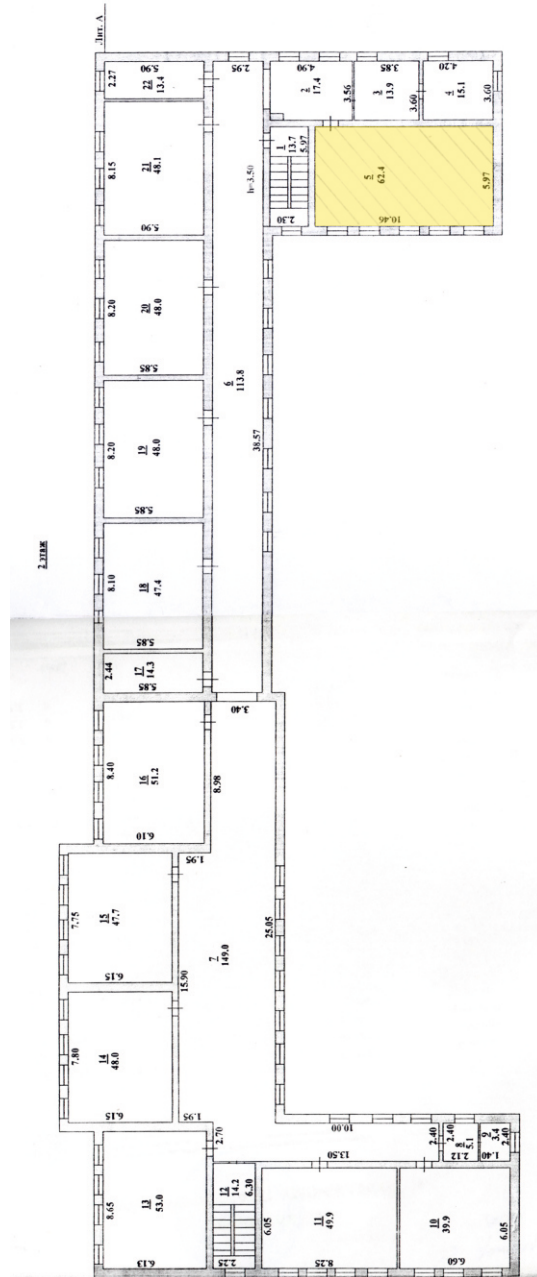
Директор
МБОУ ДОД ДСШ «Дельфин»



Л. Б. Стребкова

План передаваемого в безвозмездное пользование помещения
(2 этаж, начальная школа)

1. Помещение №5, площадью 62,4 кв.м

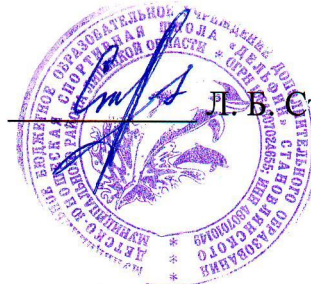


Директор
МБОУ «СШ с. Становое»



М. В. Подаев

Директор
МБОУ ДОД ДСШ «Дельфин»



Л. В. Стребкова

План передаваемого в безвозмездное пользование помещения (1 этаж, основная школа)

1. Помещение №16, площадью 148,6 кв.м
2. Помещение №9, площадью 11,7 кв.м
3. Помещение №10, площадью 1,4 кв.м
4. Помещение №11, площадью 2,7 кв.м
5. Помещение №13, площадью 11,4 кв.м
6. Помещение №14, площадью 2,7 кв.м
7. Помещение №15, площадью 1,3 кв.м

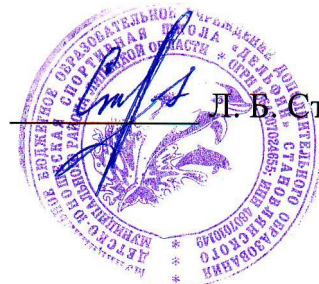


Директор
МБОУ «СШ с. Становое»



М. В. Поддаев

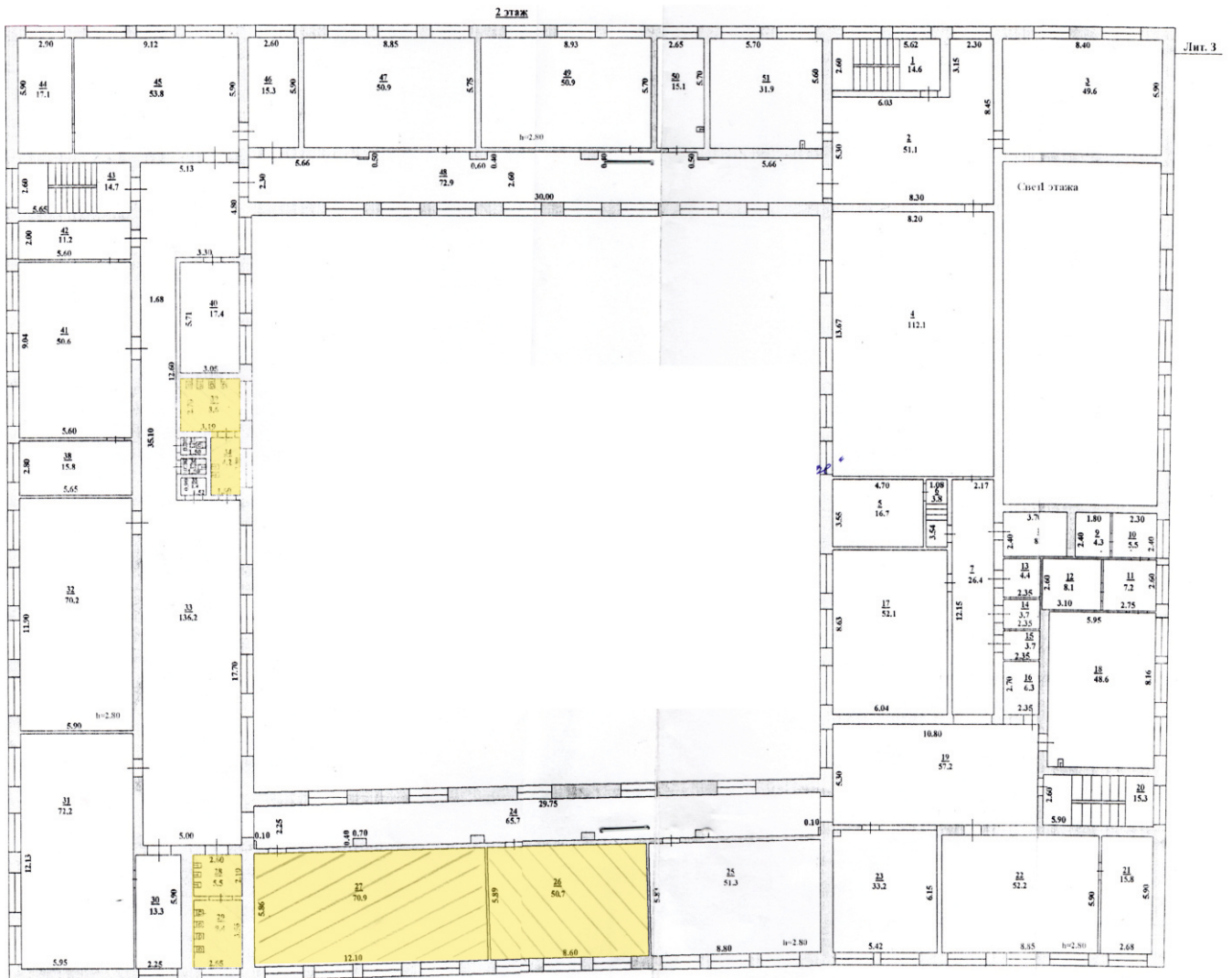
Директор
МБОУ ДОД ДСШ «Дельфин»



Д. В. Стребкова

План передаваемого в безвозмездное пользование помещения
(2 этаж, основная школа)

1. Помещение №26, площадью 50,7 кв.м
2. Помещение №27, площадью 70,9 кв.м
3. Помещение №28, площадью 5,5 кв.м
4. Помещение №29, площадью 9,4 кв.м
5. Помещение №39, площадью 8,6 кв.м
6. Помещение №34, площадью 4,8 кв.м

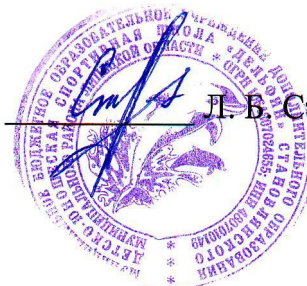


Директор
МБОУ «СШ с. Становое»



М. В. Подаев

Директор
МБОУ ДОД ДСШ «Дельфин»



Л. Б. Стребкова

АКТ
приема-передачи Имущества

Становлянский муниципальный район

01.09.2018 года

Ссудодатель в лице директора Подаева Михаила Валерьевича МБОУ «СШ с.Становое» и Ссудополучатель в лице директора МБОУ ДО ДЮСШ «Дельфин» Стребковой Людмилы Борисовны произвели прием-передачу в безвозмездное пользование Имущества, расположенного по адресу: Липецкая область, Становлянский район, с.Становое, ул.Советская, д.89, осмотрели его и отмечают следующее технического состояние:

Вид недвижимого имущества: часть здания 1 и 2 этажа

Общая площадь сдаваемого в ссуду недвижимого Имущества составляет 611 кв.м.

(приложение 1,2,3,4)

Материал стен: кирпич

Степень технического обустройства:

Водопровод – имеется;

Канализация – имеется;

Отопление – имеется.

На основании результатов осмотра считаем, что Имущество соответствует требованиям эксплуатации .

ССУДОДАТЕЛЬ:

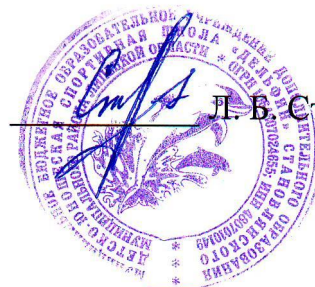
Директор
МБОУ «СШ с. Становое»



М. В. Подаев

ССУДОПОЛУЧАТЕЛЬ:

Директор
МБОУ ДО ДСШ «Дельфин»



Л. Б. Стребкова