

ОТЧЕТ О САМООБСЛЕДОВАНИИ

Муниципального бюджетного
образовательного учреждения
дополнительного образования
детско-юношеской спортивной школы
«Дельфин»
Становлянского муниципального района
Липецкой области
2021 год

ПРИНЯТО

педагогическим советом МБУ ДО
ДЮСШ «Дельфин» (протокол от
18.03. 2022 г. № 3)

УТВЕРЖДАЮ

Приказ №34 от 06.04.2022г.

Директор МБОУ ДО ДЮСШ «Дельфин»

Л.Б.Стребкова

Отчет

о результатах самообследования
Муниципального бюджетного образовательного
учреждения дополнительного образования
детско-юношеской спортивной школы «Дельфин»
Становлянского муниципального района
Липецкой области

Самообследование Муниципального бюджетного образовательного учреждения дополнительного образования детско-юношеской спортивной школы «Дельфин» Становлянского муниципального района Липецкой области за 2021 год проводилось в соответствии с пунктом 3 части 2 статьи 29 Федерального закона от 29 декабря 2012 г. N 273-ФЗ "Об образовании в Российской Федерации", на основании приказа Министерства образования и науки РФ от 14.06.2013 г.

№ 462 "Об утверждении Порядка проведения самообследования образовательной организации", Приказом Министерства образования и науки Российской Федерации от 10.12.2013 г. №1324 "Об утверждении показателей деятельности образовательной организации, подлежащей самообследованию".

Целями проведения самообследования являются обеспечение доступности и открытости информации о деятельности в Муниципального бюджетного образовательного учреждения дополнительного образования детско-юношеской спортивной школы «Дельфин» Становлянского муниципального района Липецкой области, а также подготовка отчета о результатах самообследования.

В процессе самообследования проводилась оценка:

- образовательной деятельности;
- системы управления;
- содержания и качества подготовки учащихся;
- организации учебного процесса;
- востребованности выпускников;
- кадрового, учебно-методического и библиотечно-информационного обеспечения;
- материально-технической базы;
- функционирования внутренней системы оценки качества образования.

Содержание

I. Аналитическая часть

- 1. Общие сведения о МБОУ ДО ДЮСШ «Дельфин»**
 - 2. Оценка системы управления МБОУ ДО ДЮСШ «Дельфин»**
 - 3. Оценка образовательной деятельности МБОУ ДО ДЮСШ «Дельфин»**
 - 3.1 Оценка организации образовательного процесса в МБОУ ДО ДЮСШ «Дельфин»**
 - 3.2 Характеристика учащихся МБОУ ДО ДЮСШ «Дельфин»**
 - 3.3 Оценка содержания и качества подготовки учащихся**
 - 3.4 Оценка востребованности выпускников**
 - 4. Оценка организации учебного процесса**
 - 4.1 Оценка функционирования внутренней системы оценки качества образования**
 - 4.2 Результаты освоения учащимися реализуемых дополнительных общеразвивающих программ**
 - 4.3 Социально-педагогическая деятельность**
 - 4.4 Система работы с родителями учащихся**
 - 5. Условия реализации дополнительных общеразвивающих программ**
 - 5.1 Оценка кадрового обеспечения МБОУ ДО ДЮСШ «Дельфин»**
 - 5.2 Оценка учебно-методического и библиотечно-информационного обеспечения**
 - 5.3 Обеспечение безопасности образовательной среды и охраны здоровья учащихся МБОУ ДО ДЮСШ «Дельфин»**
 - 6. Стратегия развития МБОУ ДО ДЮСШ «Дельфин»**
- II. Анализ показателей деятельности МБОУ ДО ДЮСШ «Дельфин»**

І. Аналитическая часть

Раздел 1. Общие сведения о МБОУ ДО ДЮСШ «Дельфин» Информационная справка

1.1 Полное наименование:

Муниципальное бюджетное образовательное учреждение дополнительного образования детско-юношеская спортивная школа «Дельфин» Становлянского муниципального района Липецкой области

1.2 Сокращенное наименование:

МБОУ ДО ДЮСШ «Дельфин»

1.3 Учредитель:

Администрация Становлянского муниципального района Липецкой области в лице отдела образования

1.4 Организационно-правовая форма: муниципальное бюджетное учреждение

1.5 Наименование филиалов: нет

1.6 Местонахождения:

Россия, 399310, Липецкая область, Становлянский район с. Становое ул. Советская д. 87а.

1.7 Адрес(а) осуществления образовательной деятельности:

Россия, 399310, Липецкая область, Становлянский район с. Становое ул. Советская д. 87а.

1.8 Банковские реквизиты:

ИНН 4807010149

КПП 481401001

ОКАТО 4224852001

ОГРН 1064807024655

БИК 044206001

1.9 Телефон: (47476) 2-26-38

1.10 e-mail: doocdelfin@mail.ru

1.12 Сайт: <http://delfin-stan.siteedu.ru>

1.13 ФИО руководителя: Стребкова Людмила Борисовна

1.14 ФИО заместителя: Антонова Екатерина Валерьевна

Предметом деятельности МБОУ ДО ДЮСШ «Дельфин» является реализация дополнительных общеразвивающих программ физкультурно-спортивной направленности.

Целями деятельности МБОУ ДО ДЮСШ «Дельфин» являются:

- создание необходимых условий для получения качественного дополнительного образования;

- формирование и развитие физических способностей детей и взрослых, удовлетворение их индивидуальных потребностей в интеллектуальном, нравственном и физическом совершенствовании, формирование культуры здорового и безопасного образа жизни, укрепление здоровья, а также организация их свободного времени, обеспечение адаптации к жизни в обществе, профессиональной ориентации, выявление и поддержка детей, проявивших выдающиеся способности;
- удовлетворение потребностей граждан, в том числе с ограниченными возможностями здоровья, в систематические занятия физической культурой и спортом;
- создание необходимых условий для совместного труда, отдыха детей, родителей (законных представителей).

МБОУ ДО ДЮСШ «Дельфин» осуществляет, в установленном законодательством порядке, следующие основные виды деятельности:

- реализация дополнительных общеобразовательных программ физкультурно-спортивной направленности;
- организация содержательного досуга детей и молодежи с учетом их интересов, индивидуальных и возрастных особенностей развития, навыков творческой деятельности, освоение общекультурных ценностей и культурно-исторического наследия России;
- организация и проведение физкультурно-оздоровительных, спортивно-массовых мероприятий для детей и взрослых;
- выявление и поддержка талантливых детей и молодежи;
- организация и проведение информационно-методической деятельности по актуальным вопросам развития дополнительного образования.

Спектр услуг МБОУ ДО ДЮСШ «Дельфин» по дополнительному образованию соответствует муниципальному заданию, которое в соответствии с предусмотренными Уставом основными видами деятельности МБОУ ДО ДЮСШ «Дельфин», формируется и утверждается Учредителем. Учитывая образовательные потребности, запросы, ожидания детей, родителей (законных представителей) Становлянского района и Становлянского муниципального района, педагогический коллектив работает над созданием и обновлением образовательных программ, которые отвечали бы всем требованиям социума.

В 2021 году предметом деятельности МБОУ ДО ДЮСШ «Дельфин» по реализации программ дополнительного образования являются дополнительные общеразвивающие программы следующей направленности:

- дополнительная общеразвивающая программа по плаванию «Плавание» (СОГ-1) осуществлялась в 2 группах, наполняемостью 40 учащихся);
- дополнительная общеразвивающая программа по плаванию «Плавание» (СОГ, СОГ- 2 – СОГ- 4) включает в себя 11 рабочих программ, по которым занималось 11 групп общей численностью 193 учащихся;
- дополнительная общеразвивающая программа по дзюдо «Дзюдо» включает в себя 3

рабочих программы, по которым занималось 3 группы - 41 учащийся;

- дополнительная общеразвивающая программа по пауэрлифтингу «Пауэрлифтинг» осуществлялась в 1 группе, наполняемостью 6 человек.

Все рабочие программы, по которым проходило обучение в ДЮСШ в отчетном году были полностью реализованы. Показателем успешной реализации данных программ являются улучшившиеся результаты, показанные учащимися в ходе проведения промежуточной аттестации и текущего контроля, а также результаты выступления на соревнованиях различного уровня.

В своей работе педагогический коллектив МБОУ ДО ДЮСШ «Дельфин» отдаёт приоритет современным образовательным технологиям:

- лично-ориентированное обучение
- здоровьесберегающие технологии
- игровые

Учреждение расположено в центре с. Становое, на территории учреждения располагается здание МБОУ «СШ с.Становое»; в 50 метрах находится автобусная остановка.

Занятия объединений осуществляются как на базе МБОУ ДО ДЮСШ «Дельфин», так и на базе МБОУ ДО ЦДОД с.Становое.

Вывод: деятельность МБОУ ДО ДЮСШ «Дельфин» строится в соответствии с целями и задачами, поставленными перед педагогическим коллективом.

Нормативно-правовая основа деятельности

МБОУ ДО ДЮСШ «Дельфин» является неотъемлемой частью образовательной системы Становлянского муниципального района, обогащая содержание общего образования, усиливая его социально-педагогическую функцию и обеспечивая необходимые условия для реализации муниципального задания.

В своей деятельности МБОУ ДО ДЮСШ «Дельфин» руководствуется Законами и Указами Президента РФ, Федеральным законом от 29 декабря 2012 г. №273-ФЗ «Об образовании в Российской Федерации», приказом Минпросвещения России от 09 ноября 2018 г. №196 "Об утверждении Порядка организации и осуществления образовательной деятельности по дополнительным общеобразовательным программам", Трудовым Кодексом РФ, Конвенцией ООН "О правах ребенка", Уставом и другими локальными актами учреждения.

Вывод: услуги МБОУ ДО ДЮСШ «Дельфин» по оказанию дополнительного образования соответствуют нормативно-правовой базе, муниципальному заданию и социальному заказу общества и государства.

Раздел 2. Оценка системы управления МБОУ ДО ДЮСШ «Дельфин»

Управление в МБОУ ДО ДЮСШ «Дельфин» осуществляется в соответствии с законодательством Российской Федерации, на основе сочетания принципов единоначалия и коллегиальности.

В 2019 году в Учреждении продолжили свою работу коллегиальные органы управления:

Общее собрание работников МБОУ ДО ДЮСШ «Дельфин», Педагогический совет, Управляющий Совет, Совет учащихся и Совет родителей (законных представителей).

Данные органы управления были созданы в декабре 2015 года. Состав *Управляющего Совета* в 2019 году был изменен. Его представители активно сотрудничали с Педагогическим советом. Также в 2019 году Управляющий Совет способствовал привлечению спонсорских средств для организации поездок, проведения различных мероприятий, а также поездок на соревнования различного уровня.

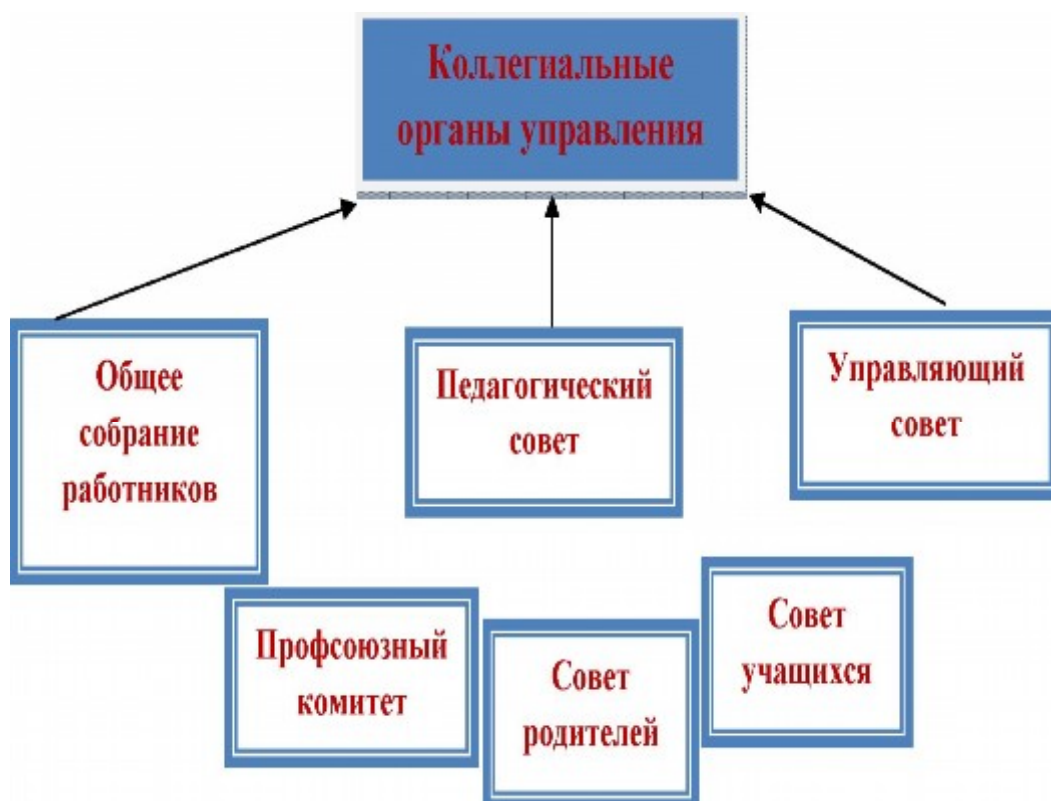
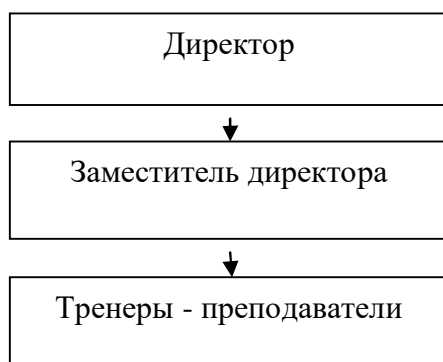
Педагогический совет в 2019 году провел 4 заседания, где обсуждались вопросы уровня подготовленности учащихся, вопросы воспитательного характера, педагоги делились своим опытом в различных областях своей профессии: организации учебно-тренировочных занятий, организация досуга детей, работа с родителями и т.д. Обсуждение тех или иных вопросов способствовало увеличению количества учащихся в МБОУ ДО ДЮСШ «Дельфин» и качеству предоставляемых образовательных услуг, а также заинтересованности большего числа родителей (законных представителей) в получении дополнительного образования их детей.

Общее собрание работников МБОУ ДО ДЮСШ «Дельфин» работало на прежнем уровне. На заседаниях обсуждались текущие вопросы работы Учреждения. Общее собрание трудового коллектива проводилось по мере необходимости, но не реже 1 раза в год. Собрание согласовывает внесение изменений в Устав Учреждения, рассматривает Коллективный договор, определяет состав и срок полномочий Комиссии по рассмотрению трудовых споров. В управлении МБОУ ДО ДЮСШ «Дельфин» участвовал Учредитель: администрация Становлянского муниципального района Липецкой области в лице отдела образования. Полномочия органов управления МБОУ ДО ДЮСШ «Дельфин» регулируются Уставом. Социальными партнерами Учреждения являются: образовательные учреждения, отдел по делам культуры, спорта и молодежной политики администрации района.

Вывод: таким образом, система управления образовательной организацией соответствует основным нормативным требованиям к структуре и функциям управления образовательным учреждением. Занимая активную социальную позицию учреждение способствует социальной активности учащихся, накоплению их жизненного опыта, который поможет адаптироваться к требованиям современной жизни, формирует в них ответственность и инициативность.

Структура

Муниципального бюджетного образовательного учреждения дополнительного образования детско-юношеской спортивной школы «Дельфин»
Становлянского муниципального района
Липецкой области



Контроль и руководство

Для повышения качества образования в МБОУ ДО ДЮСШ «Дельфин» осуществляется контроль и руководство. Контроль и руководство ведется по нескольким направлениям:

- контроль текущих вопросов на основе должностных обязанностей;
- контроль за выполнением нормативных документов, регламентирующих деятельность учреждения;
- контроль за численными показателями деятельности учреждения; за содержанием, качеством и результативностью основной деятельности;
- контроль за исполнением приказов и распоряжений вышестоящих организаций;
- контроль за условиями труда коллектива; оснащением и оборудованием кабинетов; проведением массовых мероприятий и выполнением правил техники безопасности и пожарной безопасности.

Используются следующие формы контроля: работа с документами с последующим анализом; собеседование, отчеты, доклады, выступления на педсоветах, совещаниях при директоре; посещение учебных занятий и мероприятий.

Содержание организационно-управленческой деятельности заключается в систематическом контроле по наиболее актуальным проблемам (соблюдение Правил внутреннего распорядка и охраны труда, посещаемость учебных занятий, исполнительская дисциплина работников учреждения, состояние делопроизводства, освоение дополнительных общеразвивающих программ).

Руководство и контроль администрации за деятельностью педагогических работников учреждения осуществляется систематически на основе локального нормативного акта "О внутренней системе оценки качества образования".

Сведения об администрации МБОУ ДО ДЮСШ «Дельфин»:

Директор МБОУ ДО ДЮСШ «Дельфин»:

Стребкова Людмила Борисовна.

Стаж работы: 20 лет

Заместитель директора:

Антонова Екатерина Валерьевна.

Стаж работы: 18 лет

Контактный телефон администрации: 8(47476) 2-26-38.

Вывод: структура МБОУ ДО ДЮСШ «Дельфин» и система управления достаточны и эффективны для обеспечения выполнения функций МБОУ ДО ДЮСШ «Дельфин» в сфере дополнительного образования в соответствии с действующим законодательством Российской Федерации.

Раздел 3. Оценка образовательной деятельности МБОУ ДО ДЮСШ «Дельфин»

3.1 Оценка организации образовательного процесса в МБОУ ДО ДЮСШ «Дельфин»

Система дополнительного образования является своего рода механизмом социального выравнивания возможностей получения персонифицированного образования. Одна из самых главных гарантий реализации принципа равенства образовательных возможностей - бесплатность услуг, предоставляемых МБОУ ДО ДЮСШ «Дельфин». Доступность качественного образования реализуется в соответствии с Конституцией РФ:

1. Обучение на современной учебно-материальной базе с использованием современного оборудования, учебной литературы, электронных образовательных ресурсов.
2. Обучение в условиях, гарантирующих защиту прав и личности учащегося в образовательном процессе, его психологическую и физическую безопасность.
3. Функционирование МБОУ ДО ДЮСШ «Дельфин» в режиме развития, обновление содержания образования в соответствии с изменениями в сфере образования, а также с учетом социального заказа детей, родителей (законных представителей) и учителей общеобразовательных школ района.

Образовательная деятельность учреждения в отчетный период строилась в соответствии с Образовательной программой МБОУ ДО ДЮСШ «Дельфин». Образовательная программа ежегодно формируется исходя из муниципального задания со стороны учредителя, социального запроса на дополнительные образовательные услуги, укомплектованностью штатов, нормативно-правовой и материально-технической базы МБОУ ДО ДЮСШ «Дельфин».

Образовательная программа МБОУ ДО ДЮСШ «Дельфин» содержит основные разделы: сведения об образовательном учреждении; анализ социального заказа; миссия и цели ОУ; учебный план образовательного учреждения; календарный учебный график; оценка качества реализации образовательной программы.

Содержание дополнительных общеразвивающих программ и сроки обучения по ним определяются образовательной программой, разработанной и утвержденной МБОУ ДО ДЮСШ «Дельфин» самостоятельно с учетом запросов детей, потребностей семьи, образовательных учреждений, особенностей социальноэкономического развития региона и национально-культурных традиций.

Организация образовательного процесса в МБОУ ДО ДЮСШ «Дельфин» осуществляется в соответствии с дополнительными общеразвивающими программами и расписанием занятий.

Содержание реализуемых общеразвивающих программ было приведено в соответствие с основными положениями Федерального закона "Об образовании в Российской Федерации" от 29.12.2012 г № 273 - ФЗ и Порядком организации и осуществления образовательной деятельности по дополнительным общеразвивающим программам от 09.11.2018 г. № 196
Образовательная деятельность по дополнительным общеразвивающим программам согласно Уставу направлена на:

- формирование и развитие физических способностей учащихся;

- удовлетворение индивидуальных потребностей учащихся в занятиях физической культурой и спортом;
- формирование культуры здорового и безопасного образа жизни, укрепление здоровья учащихся;
- выявление развитие и поддержка одаренных детей, а также выявление лиц, проявивших выдающиеся способности;
- создание и обеспечение необходимых условий для личностного развития, укрепление здоровья, профессионального самоопределения и творческого труда учащихся;
- удовлетворение иных образовательных потребностей и интересов учащихся, не противоречащих законодательству Российской Федерации.

Учебный план МБОУ ДО ДЮСШ «Дельфин» отражает характеристики дополнительных общеразвивающих программ, реализуемых в соответствии с лицензией и программно-методическое обеспечение.

Продолжительность учебного года, начало и окончание учебных занятий, а также режим и каникулярное время определяются календарным учебным графиком МБОУ ДО ДЮСШ «Дельфин» .

МБОУ ДО ДЮСШ «Дельфин» реализует дополнительные общеразвивающие программы в течение всего календарного года.

Начало учебных занятий в МБОУ ДО ДЮСШ «Дельфин», как правило, осуществляется 1 сентября, окончание - 30 мая и в соответствии с учебным планом, соответствующей дополнительной общеразвивающей программы.

В процессе освоения дополнительных общеразвивающих программ учащимся предоставляются каникулы.

Расписание занятий объединений составляется для создания наиболее благоприятного режима труда и отдыха учащихся администрацией МБОУ ДО ДЮСШ «Дельфин» по представлению педагогических работников с учетом пожеланий учащихся, родителей (законных представителей) несовершеннолетних учащихся, возрастных особенностей учащихся и установленных санитарногигиенических норм и утверждается директором МБОУ ДО ДЮСШ «Дельфин».

С целью удовлетворения индивидуальных потребностей в физкультурно-спортивном развитии различных категорий учащихся с особыми образовательными потребностями: одаренные дети, дети с ОВЗ и дети- инвалиды, дети, попавшие в трудную жизненную ситуацию образовательная деятельность МБОУ ДО ДЮСШ «Дельфин» включает в себя:

- организацию учебно-воспитательного процесса для обеспечения получения учащимися объединений МБОУ ДО ДЮСШ «Дельфин» комплекса знаний, умений, навыков, формирования УУД, необходимых для успешного индивидуальности социального становления и дальнейшего развития с учетом их индивидуальных особенностей;
- создание благоприятных условий (комфортной среды) для естественного осуществления

комплексной (психической и физической) рекреации и компенсации участников образовательного процесса;

- создание условий для развития у учащихся МБОУ ДО ДЮСШ «Дельфин» эмоционально - ценностного отношения к жизни и миру, для формирования социальной грамотности и социальной устойчивости;

- создание оптимальных условий для формирования и развития в пространстве МБОУ ДО ДЮСШ «Дельфин» сообщества детей, молодёжи и взрослых (креативно - коммуникативной среды, территории общения);

- развитие мотивации личности к развитию физических данных, профессиональному самоопределению;

- осуществление мониторинга качества образовательного процесса в объединениях.

Продолжительность обучения в объединениях определяется дополнительной общеразвивающей программой и сроком ее реализации.

3.2 Характеристика учащихся МБОУ ДО ДЮСШ «Дельфин»

МБОУ ДО ДЮСШ «Дельфин» предоставляет образовательные услуги в возрасте до 18 лет и старше.

Характеристика количественного состава учащихся

	2021 год
Всего	280
Секция «Плавание»	233
Секция «Дзюдо»	41
Секция «Пауэрлифтинг»	6

Характеристика возрастного состава учащихся

Возраст	2021 год
5-9 лет	119
10 - 14 лет	141
15 - 17 лет	12
18 лет и старше	8
Из них:	
мальчиков	154
девочек	126

Количество	Период	
	01.01. - 31.05.	01.09. - 31.12.
	2021 г.	2021 г.
групп (всего)	19	19
СОГ-1	6	5
СОГ-2	5	4
СОГ-3	4	5
СОГ-4	1	2
СОГ	3	3

2021 году было сформировано:

Направленность	Период	
	01.01. - 31.05.	01.09. - 31.12.
	2021 г.	2021 г.
Физкультурно-спортивная	19	19

Статистические сведения об учащихся МБОУ ДО ДЮСШ «Дельфин» 2021 г.

Всего учащихся	Из них			
	Одаренные дети	Дети, с ограниченными возможностями здоровья	Дети-сироты, оставшиеся без попечения	Дети-инвалиды
280	-	-	-	-

В 2021 году в МБОУ ДО ДЮСШ «Дельфин» реализовывалось 5 бюджетных дополнительных общеразвивающих программ.

Занятия бесплатные. Принимаются все желающие без предварительного отбора. Ограничением при приеме могут быть только медицинские показатели. Режим занятий обеспечивает обучение детей в одну смену.

В 2021г. учащихся с ограниченными возможностями здоровья, детей - инвалидов МБОУ ДО ДЮСШ «Дельфин» не было.

3.3 Оценка содержания и качества подготовки учащихся

В МБОУ ДО ДЮСШ «Дельфин» в 2021 году реализовывались следующие дополнительные общеразвивающие программы:

Дополнительные общеразвивающие программы обеспечены необходимым методическим сопровождением, представляют собой комплекс учебных курсов, образующих целостную систему разнообразных классических, инновационных педагогических форм и методов обучения, отвечающих основным тенденциям развития образования.

Каждая из дополнительных общеразвивающих программ МБОУ ДО ДЮСШ «Дельфин» способствует достижению ребенком определенного уровня образованности. Во всех программах внимание уделяется как усвоению информационного блока, так и освоению соответствующих практического мастерства, моделей общения и поведения. Главное в реализации программ не только достижение определенных результатов, но и стимулирование интереса, желания постоянного продолжения образования, саморазвития.

Следует отметить, что в отчетный период на занятиях при реализации программ тренерами МБОУ ДО ДЮСШ «Дельфин» используются элементы современных образовательных технологий (игровых, тренировочных), активные методы и приемы обучения.

Целесообразность выбора и применения тех или иных методов определялись в зависимости от образовательных задач, поставленных педагогом, с учетом возможностей учащихся, возрастных и психофизиологических особенностей детей и подростков, специфики и профиля изучаемой образовательной деятельности, возможностей материально - технической базы.

Полнота реализации дополнительных общеразвивающих программ к контрольной точке отчетного периода составляет 100% запланированного объема.

Достоинства реализуемых программ:

- каждая программа обеспечивает единство обучения, воспитания и развития;
- количество программ позволяет удовлетворить запросы детей и их родителей, что предоставляет ребенку свободный выбор видов и сфер деятельности;
- программы ориентированы на личностные интересы, потребности, способности ребенка;
- программы предполагают разнообразие форм организации образовательного процесса;
- программы предусматривают индивидуальный и дифференцированный подход в обучении учащихся.

Выводы: все дополнительные общеразвивающие программы и рабочие программы, реализуемые МБОУ ДО ДЮСШ «Дельфин», отличаются актуальностью, вариативностью, гибкостью, соответствуют требованиям, рассмотрены на заседании педагогического совета, утверждены приказом директора и соответствуют образовательной программе; образовательная программа учреждения отражает содержательное многообразие реализуемых дополнительных общеразвивающих программ, позволяет в основном удовлетворить образовательные потребности детей,

запросы родителей учащихся, определяет возможности продуктивного участия учреждения в создании адаптивной образовательной среды для личностного развития детей.

3.4 Оценка востребованности выпускников

Одной из задач МБОУ ДО ДЮСШ «Дельфин» является обеспечение самоопределения личности, создание условий для её самореализации, осознанного выбора и последующего освоения профессиональных образовательных программ, ранняя профориентация детей и подростков по социально-востребованным видам профессиональной деятельности, формирование потребности к саморазвитию и самообучению. Обучение в МБОУ ДО ДЮСШ «Дельфин» дает возможность учащимся участвовать в муниципальных, региональных, Всероссийских и Международных соревнованиях, мероприятиях и акциях, реализовывая себя как конкурентоспособную личность. Педагогическим коллективом МБОУ ДО ДЮСШ «Дельфин» осуществляется профориентационная работа. Это способствует формированию целостных представлений о профессиях и специальностях, востребованных в регионе.

Профориентационная деятельность включает в себя:

1. Информационные мероприятия (экскурсии); встречи со специалистами; воспитательные массовые мероприятия.
2. Образовательные мероприятия (обучение в объединениях физкультурно-спортивной направленностей).

Вывод: дополнительное образование, полученное в МБОУ ДО ДЮСШ «Дельфин», помогает выпускнику стать профессионально ориентированной, социально-адаптированной и конкурентоспособной личностью.

Раздел 4. Оценка организации учебного процесса

4.1 Оценка функционирования внутренней системы оценки качества образования

Внутренняя система оценки качества освоения учащимися общеразвивающих программ

Качество образования - это, с одной стороны, соответствие образования (как результата, как процесса, как социальной системы) многообразным потребностям, интересам личности, общества, государства, а с другой - совокупность потребительских свойств образовательной услуги.

МБОУ ДО ДЮСШ «Дельфин» предоставляет образовательные услуги для детей и взрослых. Весь учебный процесс организован в соответствии с СанПиНом 2.4.4.3172-14 и локальными актами Учреждения.

В целом в организации учебно-тренировочного процесса в МБОУ ДО ДЮСШ «Дельфин» ничего не изменилось:

прием учащихся в объединения осуществляется на основе свободного выбора

дополнительной общеразвивающей программы и срока ее освоения. Прием заявлений о зачислении в объединения МБОУ ДО ДЮСШ «Дельфин» проходил в августе - сентябре учебного года.

Начало учебных занятий в МБОУ ДО ДЮСШ «Дельфин» не ранее 12.00, окончание – не позднее 20.30ч.

В соответствии с Уставом МБОУ ДО ДЮСШ «Дельфин» учебный план рассчитан на 40 учебных недель. Количество спортивно-оздоровительных занятий – 6 раз в неделю. Продолжительность одного занятия 2x45 с перерывом 10 минут.

Обучение проводится без балльного оценивания знаний и умений учащихся и домашних заданий.

Учебный процесс Учреждения осуществляется в течении учебного года. Каникулы установлены в соответствии с календарным учебным графиком МБОУ ДО ДЮСШ «Дельфин».

Освоение дополнительной общеразвивающей программы сопровождается промежуточной аттестацией учащихся. Установление уровня достижения результатов освоения учащимися дополнительной общеразвивающей программы после первого года обучения и далее по итогам каждого учебного года осуществляется на промежуточной аттестации.

Формы оценки качества освоения учащимися учебного материала определяются дополнительной общеразвивающей, а именно контрольно-переводные нормативы по имеющимся видам спорта.

Критерии оценки итогов промежуточной аттестации определяются дополнительной общеразвивающей программой.

Фиксация результатов промежуточной аттестации осуществляется по системе оценки уровня обученности: зачет или незачет.

Выводы: по итогам освоения дополнительных общеразвивающих программ в 2021 году все учащиеся успешно прошли промежуточную и итоговую аттестацию.

4.2 Результаты освоения учащимися реализуемых дополнительных общеразвивающих программ

В 2021 году учащиеся показали хорошие результаты по освоению дополнительных общеразвивающих программ, успешно участвуя в спортивных мероприятиях и соревнованиях различного уровня.

Анализ достижений учащихся

Результаты участия	2019 год	2020 год	2021 год
1 место	62	17	17
2 место	51	12	28
3 место	27	14	26

Достижения учащихся за 2021 год

№ п/п	Уровень спортивного мероприятия, соревнования	1 место	2 место	3 место
1.	Муниципальные			
2.	Межмуниципальные			
	Открытое Первенстве по плаванию Тербунского района	6	1	3
	Открытое Первенство по плаванию Задонского района	1	3	2
3.	Межрегиональные			
	Турнир по дзюдо			
	Открытый турнир по дзюдо г.Москва			1
	Первый открытый турнир по Дзюдо г.Котельники	1		2
4.	Региональные			
	Первенство Липецкой области по дзюдо	1	2	2
	«Новогодний жим»	1	1	1
	Открытое Первенстве по плаванию г.Елец	1	1	
	Первенство Липецкой области по дзюдо г.Елец		2	3
	Фестиваль спортивной борьбы посвященный Дню Великой Победы	1	1	
	Новогодний турнир по дзюдо	3	5	4
5.	Всероссийские			
	Первенство России по пауэрлифтингу		1	2
	Первенство России по пауэрлифтингу			
	Турнир по Дзюдо г.Марьино	2	5	5
6.	Международные			
	Турнир по дзюдо памяти С.В.Ларина		2	

4.3 Социально-педагогическая деятельность

Свои отношения с социальной средой МБОУ ДО ДЮСШ «Дельфин» строит в форме межведомственного взаимодействия на принципах открытой системы.

Активными субъектами и внешними экспертами образовательной политики МБОУ ДО ДЮСШ «Дельфин» являются общественные организации, учреждения культуры и, конечно же, родительская общественность.

Среди социальных партнеров: ГБУ ДО "Центр дополнительного образования Липецкой области", районный центр досуга, МБОУ ДО ЦДОД, редакция районной газеты "Звезда", отдел социальной защиты населения, ГУЗ "Становлянская РБ", отдел ОМВД России по Становлянскому району.

Плодотворное межведомственное взаимодействие с социальными партнерами позволяет проводить мероприятия различного уровня и, таким образом, повышать воспитательный потенциал МБОУ ДО ДЮСШ «Дельфин» и социальнопедагогическое поле для работников перечисленных выше ведомств для усиления профилактической работы с учащимися.

Яркими примерами такого плодотворного сотрудничества являются традиционные ежегодные мероприятия:

- Конкурс Дедов Морозов и Снегурочек в районном доме культуры;
- районные акции по вопросам дорожной безопасности "Дорога глазами детей", "Знание-жизнь", "Зеленый огонек";
- проведение мероприятий на базе МБОУ ДО ЦДОД;

Воспитательная работа в МБОУ ДО ДЮСШ «Дельфин» в 2021 году осуществлялась тренерами-преподавателями совместно с воспитанниками ДЮСШ «Дельфин». Были проведены различные мероприятия: «День Нептуна», веселые старты «А, ну-ка, мальчики», эстафеты на воде (посвященные памяти, снятия блокады Ленинграда) с группой воспитанников 2008-2009г.р. (бассейн), весёлые старты в парке, поход «По заснеженным тропам», игры на свежем воздухе, посвященные 90-летию ВФСК ГТО; борьба на поясах; «Крошки ГТОшки»; мероприятие к 60-летию полета Гагарина Ю.А. в космос, веселые старты на воде; День здоровья «Быстрее, выше, сильнее» по дзюдо, мастер-класс тренеров-преподавателей по технике плавания разными стилям; велопробег, приуроченный празднованию 9 Мая, веселые эстафеты «Спорт ради детей», приуроченные ко Дню защиты детей; 11 июня тренеры-преподаватели по плаванию провели увлекательный квест "Морские приключения" среди самых маленьких воспитанников; поход «Туризм».

Наши воспитанники, секции дзюдо с показательными выступлениями, приняли активное участие в праздновании Дня района. В День борьбы с терроризмом тренеры ДЮСШ организовали спортивное мероприятие: лазерный пейнтбол; В сквере «Отрада» на площадке ЮИД, тренеры - преподаватели ДЮСШ провели мероприятие «Дорога без опасности»; День борьбы со СПИДом.

Анализ работы МБОУ ДО ДЮСШ «Дельфин» позволяет сделать вывод, что данный

способ организации социально-практической деятельности всех участников образовательных отношений является наиболее эффективным.

В основе каждой дополнительной общеразвивающей программы кроме образовательной составляющей лежит и воспитывающая функция, основанная на формировании патриотических и духовно-нравственных качеств личности, формирование здорового образа жизни.

В каникулярное время работа по организации образовательной и воспитательной деятельности строилась на основе планов работы и была направлена на расширение возможностей для несовершеннолетних в сфере организации их досуга и дополнительного образования детей. Были предусмотрены в том числе условия для реализации программ дополнительного образования.

Методической службой были разработаны:

- 1) план воспитательных мероприятий;
- 2) план каникулярных мероприятий;
- 3) тренерами-преподавателями проводились воспитательные мероприятия, велись занятия по дополнительным общеразвивающим программам с детьми.

С 11 марта в целях предупреждения распространения коронавируса был объявлен карантин, а с 30 марта введен режим самоизоляции, параллельно с которым введен запрет на проведение массовых мероприятий.

В связи с этим с 6 апреля образовательная деятельность проводилась в форме электронного обучения. Все воспитательные мероприятия проводились через официальный сайт учреждения и в социальных сетях "ВКонтакте", ватсап.

В 2021 году было проведено 13 районных конкурсов и мероприятий:

В течение 2021 года в МБОУ ДО ДЮСШ «Дельфин» было проведено 47 воспитательных мероприятий, в том числе:

В рамках плана по празднованию 75-летия Победы были проведены следующие мероприятия: акции "Бессмертный полк", "Память сердцу", "Тропой Памяти", "Голубь мира", акция-эстафета "Прикоснись к Победе", виртуальная эстафета "Все для фронта, все для Победы", марафон "Георгиевская лента: от поколения к поколению", конкурс рисунков "День Победы - майский праздник

В рамках празднования Дня России коллектив МБОУ ДО ДЮСШ «Дельфин» творчества присоединился к Всероссийской акции "Окна России".

Деятельность ДЮСШ во время каникул строилась на основе планов с учетом возрастных особенностей детей и была направлена на расширение кругозора, поддержание спортивной формы, а также профилактическую работу с различными категориями учащихся.

В связи с продлением действия режима самоизоляции воспитательные мероприятия на осенних каникулах были проведены в электронной форме.

Выводы: количество воспитательных мероприятий, проведенных в МБОУ ДО ДЮСШ «Дельфин», несмотря на ситуацию с распространением коронавирусной инфекции, остается

стабильно высоким. В учреждении успешно функционирует система организационно-массовой и культурно-досуговой деятельности, характеризующаяся разнообразием форм досуга детей и взрослых.

4.4 Система работы с родителями учащихся

Образовательные отношения между МБОУ ДО ДЮСШ «Дельфин» и родителями (законными представителями) учащихся регулируются договором об образовании на обучение по дополнительным общеразвивающим программам.

Учебно-воспитательный процесс МБОУ ДО ДЮСШ «Дельфин» ориентирован, прежде всего, на формирование Человека как личности. Он представляет собой важное направление взаимодействия, при котором учащиеся, родители, педагоги и администрация являются равноправными участниками образовательных отношений, действующими на принципах доверия, сотрудничества, делегирования полномочий, эмоциональной взаимоподдержки и взаимовыручки.

Согласно Уставу МБОУ ДО ДЮСШ «Дельфин» в целях учёта мнения учащихся, родителей (законных представителей) несовершеннолетних учащихся по вопросам управления осуществляет свою деятельность Совет родителей (законных представителей).

Члены Совета родителей избираются на общем собрании родителей и утверждаются приказом директора МБОУ ДО ДЮСШ «Дельфин». Представители от Совета родителей входят в состав Управляющего совета МБОУ ДО ДЮСШ «Дельфин». Согласно Федеральному закону "Об образовании в Российской Федерации" локальные акты, определяющие права и законные интересы учащихся и их родителей (законных представителей) как участников образовательных отношений МБОУ ДО ДЮСШ «Дельфин» принимаются с учетом мнения родителей (законных представителей) учащихся. Родители (законные представители) учащихся оказывают добровольные пожертвования на укрепление материально-технической базы МБОУ ДО ДЮСШ «Дельфин».

При реализации дополнительных общеразвивающих программ МБОУ ДО ДЮСШ «Дельфин» организует и проводит воспитательные мероприятия. В МБОУ ДО ДЮСШ «Дельфин» созданы необходимые условия для совместной деятельности и отдыха учащихся, родителей (законных представителей) несовершеннолетних учащихся.

МБОУ ДО ДЮСШ «Дельфин» созданы условия для ознакомления родителей (законных представителей) несовершеннолетних учащихся с Уставом и другими нормативно-локальными актами.

В МБОУ ДО ДЮСШ «Дельфин» практикуется использование таких форм взаимодействия с семьей, как:

- формы досуга (совместные праздники, соревнования, эстафета «Папа, мама, я - спортивная семья»);
- формы защиты прав детей (мероприятия по формированию навыков здорового образа жизни, формированию толерантного поведения, предупреждение и профилактика экстремистских

проявлений, терроризма возрождение авторитета российской семьи, укрепление базовых семейных ценностей и традиций формирование духовно-богатого, социальноактивного гражданина и патриота России, общие тематические родительские собрания МБОУ ДО ДЮСШ «Дельфин»).

В 2021 году в ДЮСШ «Дельфин» было проведено совместно с родителями 5 воспитательных мероприятий, которые были приурочены к праздничным датам.

С целью оценки удельного веса родителей (законных представителей) детей, обучающихся в МБОУ ДО ДЮСШ «Дельфин», отметивших различные результаты обучения детей проводится анкетирование.

В результате анкетирования родителей (законных представителей) воспитанников итогам обучения по дополнительным общеразвивающим программам в 2021 году были отмечены следующие результаты обучения:

№ п/п	Различные результаты обучения, отмеченные родителями (законными представителями)	Удельный вес
1	Приобрели актуальные знания	100 %
2	Приобрели практические навыки по выбранному виду спорта	100 %
3	Улучшилась успеваемость в школе	85 %
4	Улучшились взаимоотношения со сверстниками	100 %
5	Получили помощь в выборе профиля будущей профессии	
6	Научились планировать свои действия	70 %
7	Улучшили знания и навыки безопасного поведения	
8	Появился интерес к другим видам спорта	95%
9	Стали более самостоятельными и воспитанными	100%

Итого: удовлетворены качеством полученного учащимися образования по дополнительным общеразвивающим программам - 100%.

Вывод: объемные показатели по контингенту учащихся, результативности дополнительного образования в МБОУ ДО ДЮСШ «Дельфин» и организации воспитательных мероприятий с учащимися стабильны и позволяют сделать вывод, что образовательный и воспитательный процесс в МБОУ ДО ДЮСШ «Дельфин» соответствует задачам учреждения. уровень дополнительного образования соответствует возрастным и физическим способностям учащихся.

Повысилась удовлетворенность качеством образовательных услуг родителями (законными представителями). Система работы с родителями (законными представителями) позволяет родительской общественности быть активными участниками образовательной деятельности.

Раздел 5. Условия реализации дополнительных общеразвивающих программ

5.1 Оценка кадрового обеспечения МБОУ ДО ДЮСШ «Дельфин»

Компетентность педагогических и руководящих кадров - важнейшее условие обеспечения модернизации дополнительного образования детей.

В настоящее время МБОУ ДО ДЮСШ «Дельфин» имеет высокопрофессиональное кадровое обеспечение и располагает широкими возможностями для решения вопросов получения качественного дополнительного образования, нравственного и эстетического воспитания учащихся, развития их творческих способностей и интересов.

В МБОУ ДО ДЮСШ «Дельфин» в 2021 году образовательную деятельность осуществляло 26 работников, в том числе: руководитель учреждения - 1 чел., заместитель руководителя - 1 чел., тренеров-преподавателей - 7 чел., из них 2 совместителя, исходя из этого 80% тренеров-преподавателей - постоянные работники.

Образовательный уровень педагогических работников в 2021 году

	2021 год
Образовательный уровень педагогических работников	
<i>Всего работников</i>	7
С высшим профессиональным образованием	6 (86%)
Со средним профессиональным образованием	1 (14%)

Квалификационные категории тренеров-преподавателей в 2021 году

	2021 год
Образовательный уровень педагогических работников	
<i>Всего работников</i>	7
Высшая кв. категория	2 (28.5%)
Первая кв. категория	4 (57%)
Соответствие занимаемой должности	
Не имеют кв. категории	1 (14%)

В МБОУ ДО ДЮСШ «Дельфин» уделяется большое внимание работе по организации систематического повышения профессионального уровня педагогических кадров. Это происходит посредством участия педагогических работников в работе семинаров различного уровня, мастер-классов по направлениям деятельности; участия в работе Педагогического совета в составе тематических творческих групп; обмен опытом через систему посещения учебных занятий и мероприятий, обучение на курсах повышения квалификации и самообразование.

Повышение профессионального мастерства педагогов осуществляется на основе перспективного плана курсовой подготовки с учётом запросов педагогов, результатов их педагогической деятельности, с учётом целей и задач, стоящих перед МБОУ ДО ДЮСШ «Дельфин». Педагоги постоянно совершенствуют свое профессиональное мастерство через участие в семинарах, мастер - классах по направлению деятельности педагогов.

В 2021 году курсовую подготовку прошли 7 тренеров-преподавателей в «ЦИОиВ» г.Саратов по темам: "Профилактика гриппа и острых респир.вирусных инфекций, в том числе

новой коронавирусной инфекции»"; ООО «Федерация развития образования»: «Эпидемиологические компетенции педагога», ООО «Результат»: «Особенности профессиональной деятельности тренера-преподавателя ДЮСШ»

Основными задачами аттестации на квалификационную категорию является целенаправленное, непрерывное повышение профессионального уровня педагогических работников, управление качеством образования и воспитания для создания оптимальных условий развития учащихся.

Проведение аттестации педагогов на I и высшую квалификационные категории является одним из главных стимулов повышения качества образовательного и воспитательного процесса.

В 2021 году аттестовались: 1 тренер-преподаватель подтвердил высшую квалификационную категорию

Стаж работы до 2 лет имеют - 0 работника (0 %), от 2 до 5 лет - 1 работников (14%), от 5 до 10 лет - 1 работника (14 %), от 10 до 20 лет - 4 работника (57 %), свыше 20 лет - 1 работник (14 %).

Возрастной состав педагогических работников МБОУ ДО ДЮСШ «Дельфин»

Возрастной состав педагогических работников МБОУ ДО ДЮСШ «Дельфин» в 2021 году распределялся следующим образом: работников моложе 25 лет - 0 человека (0 %), от 25 до 35 лет - 3 человека (43 %), от 35 до 55 лет - 3 человека (43 %), пенсионеры - 1 человек (14 %).

В МБОУ ДО ДЮСШ «Дельфин» в 2021 год работал 1 молодой специалист, которым оказывалась методическая и практическая помощь опытными наставниками.

Общий квалификационный уровень педагогического коллектива остался стабильно высоким.

Награждения за 2021г. : грамота отдела образования Становлянского муниципального района- 3 чел.

Достижения педагогов МБОУ ДО ДЮСШ «Дельфин» в 2021 году

№ п/п	Должность работника, объединение	Название конкурса, мероприятия	Степень награды или участие
1	2	3	4
		Региональные конкурсы	
1			
2			
3			

Характеризуя коллектив МБОУ ДО ДЮСШ «Дельфин», необходимо отметить, что он работоспособен, очень быстро реагирует на все изменения в обществе, активно изучает нормативные документы, предлагаемые в процессе модернизации российского образования. Коллектив способный на творчество и новаторство, достижение результатов. Стабильно высоким остается уровень квалификации педагогических кадров, профессионального мастерства (количество педагогов первой и высшей категории составляет 86 %).

На основе анализа представленных данных можно сделать вывод, что уровень профессионализма, современной компетентности педагогов МБОУ ДО ДЮСШ «Дельфин» в целом отвечает требованиям социального заказа, а их квалификация соответствует целям и задачам учреждения, позволяет в полном объеме реализовывать образовательные услуги.

Вывод: уровень профессионализма и компетентности педагогов учреждения отвечает требованиям социального заказа; квалификация педагогов соответствует реализуемым дополнительным общеразвивающим программам. Коллектив стабилен, работоспособен, проявляет творчество и новаторство, стремление к достижению результатов, активно реагирует на все изменения в обществе.

5.2 Оценка учебно-методического и библиотечно-информационного обеспечения

Важнейшим средством повышения педагогического мастерства педагогов учреждения, связывающая в единое целое всю систему работы МБОУ ДО ДЮСШ «Дельфин», является методическое обеспечение.

С целью обеспечения современного качества образовательного процесса в группах сформированы педагогическими работниками и методическим советом и утверждены приказом директора учебная, учебнометодическая литература и иные информационные ресурсы, а также электронные образовательные ресурсы согласно каждой реализуемой дополнительной общеразвивающей программы для использования на учебных занятиях, воспитательных

мероприятиях. Оказывается непрерывная методическая помощь в вопросах внедрения информационных технологий в образовательный процесс.

Имеется доступ к информационным ресурсам, что способствует повышению качества образовательных услуг за счёт приобщения педагогов и учащихся к современным технологиям обучения.

МБОУ ДО ДЮСШ «Дельфин» обеспечивает открытость и доступность достоверной и актуальной информации о себе и предоставляемых образовательных услугах путем создания и ведения официального сайта (по адресу: <https://delfin-stan.siteedu.ru>) в информационно-телекоммуникационной сети "Интернет" и размещения на нем перечня сведений, установленного федеральным законодательством. Официальный сайт соответствует требованиям ст.29 273-ФЗ "Об образовании в Российской Федерации".

В 2021 году создана страница МБОУ ДО ДЮСШ «Дельфин» в социальной сети ВКонтакте, на которой ведется систематическое размещение и обновление актуальной информации.

В целях получения информации и качественного осуществления образовательной, исследовательской деятельности и повышения профессионализма все педагогические работники и учащиеся МБОУ ДО ДЮСШ «Дельфин» имеют доступ к учебным и методическим материалам, электронным образовательным ресурсам, сайту, странице в социальной сети ВКонтакте.

Информационная открытость МБОУ ДО ДЮСШ «Дельфин»

В 2021 году продолжил работу в автоматизированных информационных системах:

- в Едином национальном портале дополнительного образования детей, где размещен Паспорт МБУ ДО ЦТ систематически обновляется информация о мероприятиях, проводимых в ДЮСШ;
- "Портал персонифицированного финансирования дополнительного образования детей";
- в системе АИС "Реестр сертификатов"

Вывод: работа по информационной открытости в МБОУ ДО ДЮСШ «Дельфин» ведется своевременно, качественно. Систематически осуществляется формирование и обновление сведений.

Оценка материально-технической базы МБОУ ДО ДЮСШ «Дельфин»

Имущество учреждения является муниципальной собственностью. Форма владения зданиями и помещениями - оперативное управление; реквизиты соответствующих документов:

- свидетельство о государственной регистрации права выдано Управлением Федеральной службы государственной регистрации, кадастра и картографии по Липецкой области 04.08.2010 г. 48 АВ № 920466, кадастровый номер: 48-48-11/007/2010-013;
- санитарно-эпидемиологическое заключение на используемые здания и помещения: № 48.20.04.000.М. 000935.08.19 от 02.08.2019;
- заключение Управления Государственного пожарного надзора ГУ МЧС России по Липецкой области на используемые здания и помещения: № 13 от 27.02.2019 г.

Общая площадь используемых зданий и помещений: 2031,6 кв. м.

Для ведения образовательной деятельности по заявленным направлениям дополнительных общеразвивающих программ ДЮСШ располагает следующей материально-технической базой:

Оснащение учебных и специализированных помещений, используемых для реализации образовательных программ

№ п/п	Фактический адрес зданий, строений, сооружений, помещений, территорий	Вид и назначение зданий, строений, сооружений, помещений, территорий (учебные, учебно-вспомогательные, подсобные, административные и др.) с указанием площади (кв. м)	Форма владения, пользования (собственность, оперативное управление, аренда, безвозмездное пользование и др.)	Наименование организации-собственника (арендодателя, ссудодателя и др)	Реквизиты и сроки действия правоустанавливающих документов	Реквизиты заключений, выданных органами, осуществляющими государственный санитарно-эпидемиологический надзор, государственный пожарный надзор
1	2	3	4	5	6	7
1	399710 Липецкая область Становлянский район село Становое улица Советская д. 87а	1 этаж. Тамбур – 3.8 кв.м. Тамбур – 3.8 кв.м. Вестибюль – 41.2 кв.м. Коридор – 232. 7 кв.м. Туалет – 2.9 кв.м. Душевая – 13.1 кв.м. Туалет – 2.9 кв.м. Раздевалка – 20.1 кв.м. Раздевалка – 18.5 кв.м. Умывальная – 2.3 кв.м. Душевая – 13.8 кв.м. Венткамера – 12.9 кв.м. Коридор – 4.6 кв.м. Кабинет – 10.9 кв.м. Душевая – 6.6 кв.м. Парилка – 5.9 кв.м. Коридор – 29.4 кв.м. Тамбур – 9.8 кв.м. Коридор – 173.4 кв.м. Тамбур – 9.9 кв.м. Кабинет – 7.6 кв.м. Склад – 7 кв.м. Электрощитовая – бкв.м. Тренажерный зал – 17.2 кв.м. Гардеробная – 19.8 кв.м. Душевая – 6.9 кв.м. Парилка – 5 кв.м. Умывальная – 2.3 кв.м. Подсобное – 5.7 кв.м. Коридор – 34 кв.м. Итого по 1 этажу:730 кв.м. 2 этаж. Входная площадка – 10.5 кв.м. Бассейн – 737.7 кв.м. Кабинет – 10.1 кв.м. Инвентарная – 11.3 кв.м. Мед.кабинет – 6.7 кв.м.	Оперативное управление	Администрация Становлянского муниципального района Липецкой области	Свидетельство о государственной регистрации 48 АГ № 481560 выдано 27.12.13г. бессрочно	Санитарно-эпидемиологическое заключение № 48.20.04.000 .М.000474.0 3.14; Заключение о соблюдении на объектах соискателя лицензии требований пожарной безопасности и № 13 от 30 января 2017 года

		Кабинет – 8.2 кв.м. Инвентарная – 9 кв.м. Смотровая площадка – 6.9 кв.м Итого по 2 этажу: 800.4 кв.м. Итого по зданию: 1530.4 кв.м				
2	Липецкая область Становлянский район село Становое улица Советская д. 89	Коридор – 111.9 кв.м. Спортивный зал – 136.2 кв.м. Туалет – 14.6 кв.м. Раздевалка – 46.9 кв.м. Итого: 309.6 кв.м.	безвозмездное пользование	Администрация Становлянского муниципального района	договор безвозмездного пользования №3 от 1 сентября 2018 года	Санитарно-эпидемиологическое заключение № 48.20.04.000 .М.000474.0 3.14; Заключение о соблюдении на объектах соискателя лицензии требований пожарной безопасности и № 124 от 05 декабря 2019 года
3	Липецкая область село Становое переулок Спортивный дом 6	Коридор – 14 кв.м. Коридор – 61.2 кв. м. Спортивный зал – 92.4 кв.м. Раздевалка – 7.4 кв.м. Туалет – 3.5 кв.м. Душевая – 13.1 кв.м. Итого: 191.6 кв.м.	безвозмездное пользование	Администрация Становлянского муниципального района		Санитарно-эпидемиологическое заключение № 48.20.04.000 .М.000474.0 3.14;

Вывод: материально-техническая база МБОУ ДО ДЮСШ «Дельфин» позволяет осуществлять учебно-воспитательную деятельность в соответствии с государственными нормативными требованиями к учреждению дополнительного образования (оборудование отвечает санитарно - эпидемиологическим правилам и нормативам, гигиеническим, педагогическим и эстетическим требованиям, требованиям безопасности), а уровень материально-технического оснащения обеспечивает реализацию инновационных процессов, способствующих дальнейшему развитию образовательного учреждения и направлена на пополнение и обогащение.

5.3 Обеспечение безопасности образовательной среды и охраны здоровья учащихся МБОУ ДО ДЮСШ «Дельфин»

Одним из приоритетных направлений деятельности МБОУ ДО ДЮСШ «Дельфин» является обеспечение комплексной безопасности участников образовательных отношений, охрана жизни и здоровья учащихся. Работа в данном направлении носит системный характер. Внутренняя система комплексной безопасности МБОУ ДО ДЮСШ «Дельфин» представляет собой совокупность взаимосвязанных и упорядоченных мер и мероприятий персонала МБОУ ДО ДЮСШ «Дельфин», с целью обеспечения его безопасного функционирования, а также

готовности сотрудников и учащихся к рациональным действиям в чрезвычайных ситуациях. Для достижения поставленных целей приказами директора МБОУ ДО ДЮСШ «Дельфин» назначены лица, ответственные за организацию работы по обеспечению здоровых и безопасных условий труда и соблюдению правил техники безопасности, в том числе, лица, ответственные за пожарную безопасность, электрохозяйство, уполномоченный по охране труда, установлен пропускной режим.

Основные направления деятельности по охране жизни и здоровья учащихся

№ п/п	Направление деятельности	Мероприятие
1.	Нормативно-правовое обеспечение	Разработка локальных актов (инструкций, положений и т.д., программ), издание приказов
2.	Рациональная организация образовательной деятельности	Соблюдение гигиенических норм и требований к организации образовательного процесса (продолжительность занятий, перерывы между занятиями, расписание, учебная нагрузка, освещение, рабочее место учащегося), соблюдение требований к использованию технических средств обучения, соблюдение требований к допуску учащихся объединений физкультурно-спортивной направленности.
3.	Применение здоровьесберегающих технологий, методов и методик	Организация физкультминуток, динамических пауз, подвижных перерывов, различных видов гимнастики (пальцевой, корригирующей, дыхательной).
4.	Организация профилактической деятельности	Привлечение к профилактической работе узких специалистов, просмотр видеороликов
5.	Просветительская деятельность	Проведение бесед, оказание консультативной помощи, выпуск буклетов, тематических памяток по вопросам пропаганды ЗОЖ, профилактики вредных привычек, употребления ПАВ.
6.	Участие детей в массовых мероприятиях	Включение учащихся в культурномассовые мероприятия учреждения: выставки, акции, воспитательные мероприятия, направленные на формирование ЗОЖ

7.	Привлечение родительской общественности	Освещение вопросов охраны и здоровья учащихся на родительских собраниях и лекториях. Родители (законные представители) являются активными участниками воспитательных мероприятий и пользователями сайта ОУ.
----	---	---

Для предотвращения экстремальных и чрезвычайных ситуаций, обеспечения комфортного психолого-педагогического сотрудничества всех субъектов образовательного процесса, повышения уровня противопожарной защиты безопасности здания, а также недопущения травматизма учащихся и работников в МБОУ ДО ДЮСШ «Дельфин» разработаны и утверждены:

- паспорт безопасности мест массового пребывания людей;
- инструкции по пожарной безопасности для работников и учащихся;
- программа проведения вводного противопожарного инструктажа;
- положение о комиссии по охране труда;
- должностные инструкции по охране труда работников учреждения;
- программа проведения вводного инструктажа по охране труда;
- инструкции по охране труда и технике безопасности при выполнении различных видов работ;
- инструкции по технике безопасности для учащихся в объединениях по всем направлениям.
- программа производственного контроля за соблюдением санитарных правил и выполнением санитарно-противоэпидемиологических мероприятий на основании СП 2.4.2.1251 - 03, СП 3.1./3.21379 - 03, СП 1.1 1058 - 01.

В наличии имеется необходимая документация и оборудование: списки работников и учащихся, номера телефонов экстренных служб и администрации МБОУ ДО ДЮСШ «Дельфин», стационарный телефон.

Согласно приказу МБОУ ДО ДЮСШ «Дельфин» "Об организации пропускного режима в учреждении" охрана МБОУ ДО ДЮСШ «Дельфин» осуществлялась следующим образом:

- дневное время, кроме понедельника (с 9.00 до 21.00) - дежурный работник администрации, охрана (согласно графикам работы);
- в ночное время - 2 сторожа (согласно графику дежурств), которые несут ответственность за дежурство в период с 21.00 часов до 7.00 часов.

В МБОУ ДО ДЮСШ «Дельфин» имеются телевизионные системы охраны: по периметру установлены - 8 видеокамер АНД и один видеорегиcтpатор VHVR-6304 L 1HDD; - кнопка тревожной сигнализации (радиосистема передачи извещений «Струна – 5») с

выводом на ПЦО ОВО по г.Ельцу.;

В соответствии с Правилами пожарной безопасности здание МБОУ ДО ДЮСШ «Дельфин» оснащено первичными средствами пожаротушения, поэтажными планами эвакуации, указателями путей эвакуации и т.д. Пути эвакуации соответствуют требованиям пожарной безопасности.

- В здании кнопка тревожной сигнализации (радиосистема передачи извещений «Струна – 5») с выводом на ПЦО ОВО по г.Ельцу.;

- имеется наличие автоматической пожарной сигнализации -« Гранит-16» Аргусспектр ТАНДЕМ-2М с автоматическим выходом на пульт МЧС г.Липецк; имеются средства индивидуальной защиты (универсальный фильтрующий малогабаритный самоспасатель «Шанс – Е» с полумаской).

Изданы приказы о противопожарном режиме, в которых назначены ответственные и возложены обязанности по соблюдению пожарной безопасности на работников МБОУ ДО ДЮСШ «Дельфин».

Согласно утвержденным планам проведены тренировки и инструктажи с постоянным составом работников по действиям в случае возникновения ЧС и эвакуации из здания. Все работники прошли курсовое обучение в области ГО и защиты от чрезвычайных ситуаций. С учащимися МБОУ ДО ДЮСШ «Дельфин» проводятся инструктажи и тренировки по эвакуации в случае возникновения ЧС.

При проведении воспитательных мероприятий в МБОУ ДО ДЮСШ «Дельфин» с детьми находятся: дежурный работник администрации, педагоги, прошедшие инструктаж о мерах пожарной безопасности и порядке эвакуации детей в случае возникновения пожара и обеспечивают строгое соблюдение требований пожарной безопасности.

Изданы приказы по охране труда и технике безопасности, о противопожарном режиме, обеспечивающие безопасность жизни и здоровья учащихся и работников МБОУ ДО ДЮСШ «Дельфин», согласно которым в полном объеме проведены вводные и первичные инструктажи с вновь принятыми работниками, первичные, повторные инструктажи и целевой с постоянным составом работников и сделаны соответствующие записи в журналах регистрации инструктажей. Работу по охране труда и технике безопасности организует заместитель директора и заведующий хозяйством МБОУ ДО ДЮСШ «Дельфин».

В 2021 году в МБОУ ДО ДЮСШ «Дельфин» отсутствовали факты получения травм учащимися и работниками учреждения.

Согласно нормам СанПин организуется питьевой режим. В МБОУ ДО ДЮСШ «Дельфин» имеются: 2 питьевых фонтана, проводится санитарная обработка здания от грызунов и насекомых.

Медобслуживание учащихся осуществляется на основе договора ГУЗ "Становлянская РБ" и МБОУ ДО ДЮСШ «Дельфин».

Медицинский осмотр в 2021 году прошли все работники МБОУ ДО ДЮСШ

«Дельфин».

Организован выездной буфет с целью организации питания учащихся.

В МБОУ ДО ДЮСШ «Дельфин» создана частично доступная среда для занятий маломобильных групп населения, лиц с ОВЗ и инвалидностью.

Вход в учреждение оборудован приспособленным пандусом. У входной двери расположена вывеска "Шрифт Брайля", на которой представлена информация о режиме работы учреждения.

В учреждении созданы условия для питания инвалидов и лиц с ограниченными возможностями здоровья. Организован выездной буфет.

Созданы условия для охраны здоровья инвалидов и лиц с ограниченными возможностями здоровья. Имеется комната для оказания первичной медицинской помощи.

В связи с распространением новой коронавирусной инфекции были приобретены рециркуляторы (4штуки), тепловизорные термометры (2штуки). Составлен график дезинфекции помещений. Запрещен пропуск родителей и посторонних лиц в МБОУ ДО ДЮСШ «Дельфин».

Вывод: образовательная деятельность соответствует назначению муниципальной услуги по реализации программ. Содержание образовательной деятельности направлено на обеспечение единства процессов обучения, развития и воспитания. Условия, созданные в МБОУ ДО ДЮСШ «Дельфин» для осуществления образовательной деятельности, способствуют удовлетворению индивидуальных потребностей учащихся, способствуют дальнейшему развитию воспитательного пространства, сохранению и укреплению здоровья участников образовательных отношений, позволяют избежать случаев чрезвычайных ситуаций, нарушения систем жизнеобеспечения, а также случаев детского травматизма во время пребывания в МБОУ ДО ДЮСШ «Дельфин».

Раздел 6. Стратегия развития МБОУ ДО ДЮСШ «Дельфин»

Согласно проведенному самообследованию показателей деятельности МБОУ ДО ДЮСШ «Дельфин» в 2021 году:

- муниципальная услуга "Реализация дополнительных общеразвивающих программ" выполнена полностью согласно муниципальному заданию на 2021 год;
- в учреждении созданы равные условия для полной реализации прав учащихся на качественное образование и свободу выбора, доступность дополнительного образования для всех категорий детей независимо от социального статуса и особенностей здоровья;
- в процессе реализации в МБОУ ДО ДЮСШ «Дельфин» программ гражданско-патриотического, духовно-нравственного воспитания, программ по формированию здорового образа жизни и дополнительных общеразвивающих программ успешно осуществляется процесс формирования у учащихся устойчивой мотивации к саморазвитию, самосовершенствованию, самообразованию.

В 2021 году определены следующие приоритетные направления в деятельности МБОУ ДО ДЮСШ «Дельфин»:

- обеспечение условий для постоянного системного повышения профессиональной культуры педагогов, освоение ими современных образовательных технологий и развитие их профессионально-личностного потенциала;
- достижение нового современного качества дополнительного образования в рамках федерального проекта "Успех каждого ребенка": разработка и реализация для учащихся с разными индивидуальными потребностями индивидуальных образовательных маршрутов;
- проведение мониторинга качества предоставляемых МБОУ ДО ДЮСШ «Дельфин» образовательных услуг с целью увеличения охвата учащихся дополнительным образованием;
- совершенствование материально-технической базы

II. Анализ показателей деятельности МБОУ ДО ДЮСШ «Дельфин»

№ п/п	Показатели	Единица измерения
1.	Образовательная деятельность	
1.1	Общая численность учащихся, в том числе:	280 человек
1.1.1	Детей дошкольного возраста (3-7 лет)	0 человек
1.1.2	Детей младшего школьного возраста (7-11 лет)	119 человек
1.1.3	Детей среднего школьного возраста (11-15 лет)	141 человека
1.1.4	Детей старшего школьного возраста (15-17 лет)	12 человек
1.1.5	Детей 18 лет и старше	8 человека
1.2	Численность учащихся, обучающихся по образовательным программам по договорам об оказании платных образовательных услуг	-
1.3	Численность/удельный вес численности учащихся, занимающихся в 2-х и более объединениях (кружках, секциях, клубах), в общей численности учащихся	16 человека 6 %
1.4	Численность/удельный вес численности учащихся с применением дистанционных образовательных технологий, электронного обучения, в общей численности учащихся	-

1.5	Численность/удельный вес численности учащихся по образовательным программам для детей с выдающимися способностями, в общей численности учащихся	-
1.6	Численность/удельный вес численности учащихся по образовательным программам, направленным на работу с детьми с особыми потребностями в образовании, в общей численности учащихся, в том числе:	-
1.6.1	Учащиеся с ограниченными возможностями здоровья	-
1.6.2	Дети-сироты, дети, оставшиеся без попечения родителей	-
1.6.3	Дети-мигранты	-
1.6.4	Дети, попавшие в трудную жизненную ситуацию	-
1.7	Численность/удельный вес численности учащихся, занимающихся учебно-исследовательской, проектной деятельностью, в общей численности учащихся	-
1.8	Численность/удельный вес численности учащихся, принявших участие в массовых мероприятиях (конкурсы, соревнования, фестивали, конференции), в общей численности учащихся, в том числе:	348 125%
1.8.1	На муниципальном уровне	75 человека 27 %
1.8.2	На региональном уровне	19 человек 7 %
1.8.3	На межрегиональном уровне	3 человек 1%
1.8.4	На федеральном уровне	4 человека 1,4%
1.8.5	На международном уровне	-
1.9	Численность/удельный вес численности учащихся - победителей и призеров массовых мероприятий (конкурсы, соревнования, фестивали, конференции), в общей численности учащихся, в том числе:	67 человек 4 %
1.9.1	На муниципальном уровне	29 человек 10 %
1.9.2	На региональном уровне	26 человек 9,3%
1.9.3	На межрегиональном уровне	4 человека 1,4%
1.9.4	На федеральном уровне	8 человек 3%
1.9.5	На международном уровне	-
1.10	Численность/удельный вес численности учащихся, участвующих в образовательных и социальных проектах, в общей численности	-

	учащихся, в том числе:	
1.10.1	Муниципального уровня	-
1.10.2	Регионального уровня	-
1.10.3	Межрегионального уровня	-
1.10.4	Федерального уровня	-
1.10.5	Международного уровня	-
1.11	Количество массовых мероприятий, проведенных образовательной организацией, в том числе:	27
1.11.1	На муниципальном уровне	7
1.11.2	На региональном уровне	3
1.11.3	На межрегиональном уровне	2
1.11.4	На федеральном уровне	2
1.11.5	На международном уровне	-
1.12	Общая численность педагогических работников	7 человек
1.13	Численность/удельный вес численности педагогических работников, имеющих высшее образование, в общей численности педагогических работников	6 человек 86%
1.14	Численность/удельный вес численности педагогических работников, имеющих высшее образование педагогической направленности (профиля), в общей численности педагогических работников	6 человек 86 %
1.15	Численность/удельный вес численности педагогических работников, имеющих среднее профессиональное образование, в общей численности педагогических работников	1 человек 14 %
1.16	Численность/удельный вес численности педагогических работников, имеющих среднее профессиональное образование педагогической направленности (профиля), в общей численности педагогических работников	1 человек 14 %
1.17	Численность/удельный вес численности педагогических работников, которым по результатам аттестации присвоена квалификационная категория, в общей численности педагогических работников, в том числе:	6 человек 86%
1.17.1	Высшая	2 человек 28%
1.17.2	Первая	4 человека 57 %

1.18	Численность/удельный вес численности педагогических работников в общей численности педагогических работников, педагогический стаж работы которых составляет:	
1.18.1	До 5 лет	1 человек 14 %
1.18.2	Свыше 30 лет	1 человек 14 %
1.19	Численность/удельный вес численности педагогических работников в общей численности педагогических работников в возрасте до 30 лет	1 человека 14 %
1.20	Численность/удельный вес численности педагогических работников в общей численности педагогических работников в возрасте от 55 лет	1 человека 14 %
1.21	Численность/удельный вес численности педагогических и административно-хозяйственных работников, прошедших за последние 5 лет повышение квалификации/профессиональную переподготовку по профилю педагогической деятельности или иной осуществляемой в образовательной организации деятельности, в общей численности педагогических и административно-хозяйственных работников	9 человек 100%
1.22	Численность/удельный вес численности специалистов, обеспечивающих методическую деятельность образовательной организации, в общей численности сотрудников образовательной организации	-
1.23	Количество публикаций, подготовленных педагогическими работниками образовательной организации:	
1.23.1	За 3 года	-
1.23.2	За отчетный период	-
1.24	Наличие в организации дополнительного образования системы психолого-педагогической поддержки одаренных детей, иных групп детей, требующих повышенного педагогического внимания	-
2.	Инфраструктура	
2.1	Количество компьютеров в расчете на одного учащегося	
2.2	Количество помещений для осуществления образовательной деятельности, в том числе:	
2.2.1	Учебный класс	
2.2.2	Лаборатория	-
2.2.3	Мастерская	-
2.2.4	Ганцевальный класс	-

2.2.5	Спортивный зал	-
2.2.6	Бассейн	1
2.3	Количество помещений для организации досуговой деятельности учащихся, в том числе:	2 единицы
2.3.1	Актовый зал	-
2.3.2	Концертный зал	-
2.3.3	Игровое помещение	-
2.4	Наличие загородных оздоровительных лагерей, баз отдыха	-
2.5	Наличие в образовательной организации системы электронного документооборота	-
2.6	Наличие читального зала библиотеки, в том числе:	-
2.6.1	С обеспечением возможности работы на стационарных компьютерах или использования переносных компьютеров	-
2.6.2	С медиатекой	-
2.6.3	Оснащенного средствами сканирования и распознавания текстов	-
2.6.4	С выходом в Интернет с компьютеров, расположенных в помещении библиотеки	-
2.6.5	С контролируемой распечаткой бумажных материалов	-
2.7	Численность/удельный вес численности учащихся, которым обеспечена возможность пользоваться широкополосным Интернетом (не менее 2 Мб/с), в общей численности учащихся.	-